

## Z 2804/00 – Přeložka vlečky, Kyje, výrobní areál

### Stručný popis změny

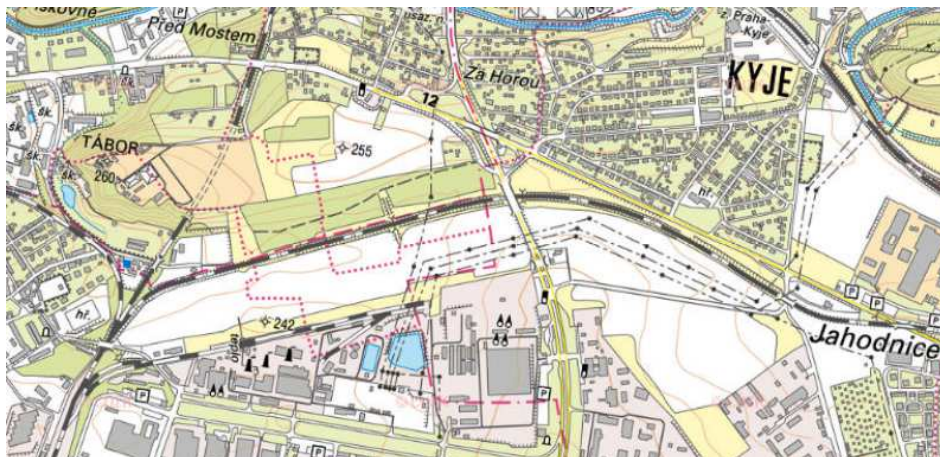
Číslo změny	Charakteristika změny						
Z 2804/00	Přeložka vlečky, Kyje, výrobní areál						
Řešené území, městská část	Praha 14, Praha – Kyje						
Specifický vztah k ostatním koncepcím							
Stávající stav/ environmentální limity	<p>Plochy zeleň městská a krajinná /ZMK/, izolační zeleň /IZ/, tratě a zařízení železniční dopravy, nákladní terminály /DZ/, urbanisticky významné plochy a dopravní spojení /DU/, stávající zastavitelné, zastavěné a nezastavitelné území – nezastavěno kromě tělesa vlečky,</p> <p>Environmentální limity – žádné. Hluk z vlečky a ulice Průmyslová cca do 60 dB v bezprostředním okolí komunikací, zasahuje do celoměstského systému zeleně. Navrhovaná trasa přeložky vlečky kříží stávající nadřazené přiváděcí vodovodní řady DN 1200 a DN 600 v těsné blízkosti jejich vstupu do vodárenské čerpací stanice „Kyjský uzel“. Při severním okraji pozemku parc. č. 2671/34, k. ú. Kyje procházejí nadřazené „káranské“ vodárenské řady 2x DN 1100 (rok výstavby 1913) a které jsou strategicky významnými přiváděcí pitné vody pro Prahu ze zdrojů vody v Káraném. Při realizaci stavby je nutno dodržet opatření, která budou eliminovat vliv na vodárenskou infrastrukturu, aby nebylo ohroženo zásobování pitnou vodou Prahy. Přeložka vlečky zasáhne do ochranného pásma VTL plynovodu.</p>						
Předmět změny	<p>Změna je navržena z důvodu požadavku na výstavbu polyfunkčního areálu s využitím pro lehkou nerušící výrobu, skladování a administrativu na okraji urbanizovaného prostoru průmyslové zóny v MČ Kyje v návaznosti na obdobné funkce v území. Předmětem změny je tedy vymezení plochy nerušící výroby (VN) na úkor plochy zelně izolační a krajinné a na místo stávající vymezené plochy dopravy pro umístění tratě a zařízení železniční vlečky. Pro navrhovanou plochu VN se určuje kód míry využití území D, který umožňuje výstavbu polyfunkčního areálu o výšce 5 NP. Změna vyvolá potřebu přeložení ze severu sousedící železniční vlečky tj. zrušení části plochy tratě a zařízení železniční dopravy a plochy nákladní terminály (DZ) a plochy urbanisticky významné plochy a dopravní spojení a jejich posunutí severním směrem do plochy městské a krajinné zeleně a zeleně izolační s funkcí celoměstského systému zeleně.</p> <p>Lokalita se nachází v současně zastavěném, nezastavitelném a zastavitelném území. Změnou dojde k rozšíření zastavitelného území na úkor nezastavitelného území v rozsahu 10 552 m<sup>2</sup>.</p> <p>Změna nemění koncepci dopravní infrastruktury, nemění ani koncepci technické infrastruktury. Změna navrhuje nové prostorové vedení železniční vlečky, umísťuje vlečku do zářezu a mimoúrovňově kříží stávající komunikace. Zhloubení navrhované vlečkové trati činí cca 7 m pod rostlým terénem. Navrhovaná trasa vlečky kříží stávající nadřazené přiváděcí vodovodní řady DN 1200 a DN 600 v těsné blízkosti jejich vstupu do vodárenské čerpací stanice „Kyjský uzel“. Při severním okraji pozemku parc. č. 2671/34, k. ú. Kyje procházejí nadřazené „káranské“ vodárenské řady 2x DN 1100 (rok výstavby 1913) a které jsou strategicky významnými přiváděcí pitné vody pro Prahu ze zdrojů vody v Káraném. Při realizaci stavby je nutno dodržet opatření, která budou eliminovat vliv na vodárenskou infrastrukturu, aby nebylo ohroženo zásobování pitnou vodou Prahy.</p> <p>Změna umísťuje novou trasu vlečky do bezpečnostního pásma VTL plynovodu do souběhu ve vzdálenosti cca 4 až 8m od plynovodu. Změna trasy vlečky (plochy tratě a zařízení železniční dopravy, nákladní terminály /DZ/) vyvolává potřebu úpravy průběhu komunikace vymezené v ÚP plochou urbanisticky významné plochy a dopravní spojení /DU/, u jejího napojení na ulici Průmyslovou. Tato úprava překračuje rozsah schváleného zadání změny.</p> <p>Změna nemění územní systém ekologické stability, zasahuje však celoměstský systém zeleně, který je redukován. Limity ochrany přírody nejsou změnou dotčeny. Změna vyvolá zábor ZPF vně zastavěného území, z nezastavitelné plochy pro zeleň /ZMK/ na zastavitelnou plochu /DZ/ pro dopravní stavbu o celkovém úhrnu 0,1 ha půdy ve III. třídě ochrany půdy.</p> <p><u>Výměra měněných ploch dle jejich funkčního využití:</u></p> <table data-bbox="380 1260 952 1372"> <tbody> <tr> <td>DU</td> <td>1 031 m<sup>2</sup></td> </tr> <tr> <td>DZ</td> <td>3 748 m<sup>2</sup></td> </tr> <tr> <td>IZ</td> <td>3 287 m<sup>2</sup></td> </tr> </tbody> </table>	DU	1 031 m <sup>2</sup>	DZ	3 748 m <sup>2</sup>	IZ	3 287 m <sup>2</sup>
DU	1 031 m <sup>2</sup>						
DZ	3 748 m <sup>2</sup>						
IZ	3 287 m <sup>2</sup>						

## Z 2804/00 – Přeložka vlečky, Kyje, výrobní areál

	VN	8 070 m <sup>2</sup>
	ZMK	808 m <sup>2</sup>
	Celková výměra měněných ploch	16 944 m <sup>2</sup>
Oblast kumulací	Bez kumulativních vlivů	
Hlavní spolupůsobící skutečnosti		

### Umístění změny

Na ploše pozemku pro umístění navrhovaného záměru se nachází rudealizovaný prostor brownfields a orná půda. V severní části se nachází porosty izolační zeleně podél železniční vlečky. Dotčené pozemky leží v katastru Kyje, na okraji průmyslové zóny mezi komunikacemi I/12, Štěrboholská spojka a ulicemi Průmyslovou a Nedokončenou. Charakteristika území je dána jeho využitím. V blízkosti lokality záměru severním směrem vede železniční trať. V okolí záměru sídlí podnikatelské subjekty v oblasti výroby a služeb. Východním směrem podél ulice Nedokončené se rozkládá zahrádkářská kolonie.



Mapa širšího území – stávající stav



Ortofotomapa širšího území – stávající stav

## Z 2804/00 – Přeložka vlečky, Kyje, výrobní areál



Výkres č. 4 – Plán využití ploch, platný stav k 21. 7. 2014  
M 1 : 10 000  
Plán využití ploch – stav ke dni 21.7.2014



Promítnutí změny do výkresu č. 4 - Plán využití ploch  
M 1 : 10 000  
Plán využití ploch – promítnutí změny

### Charakteristika jednotlivých složek ŽP v území změny

#### **Geologické geomorfologické a hydrogeologické poměry**

Z regionálně geologického hlediska náleží území do provincie Česká vysočina, Poberounské subprovincie, Brdské oblasti, celku Pražská plošina. Území patří do soustavy Českého masivu, krystalinikum a prevariské paleozoikum. Geologická oblast středočeská, bohémikum. Typ hornin tvoří zpevněný sediment. Zastoupené horniny jsou jílovec, prachovec.

Geomorfologicky spadá zájmové území do celku Středolabské tabule, podcelku Českobrodské tabule a okrsku Čakovické tabule. Reliéf řešeného území má charakter roviny, mírně ukloněné k severozápadu. Lokalita se nachází v nadmořské výšce cca 245 m n.m. Řešené plochy neleží v oblasti chráněného ložiskového území nebo nevyhrazených nerostů ve smyslu zákona č. 44/1988 Sb., horní zákon ve znění dalších novel.

#### **Hydrologické poměry**

V blízkosti záměru se nevyskytují vodní toky ani významné vodní plochy. V dosahu vlivů navržené stavby se nenachází povrchový vodní tok nebo vodní plocha. Zájmové území spadá dle vyhlášky 393/2010 Sb., o oblastech povodí, do dílčího povodí Dolní Vltavy, číslo hydrologického pořadí 1-12-01 Vltava od Berounky po Rokytku a Rokytky, hydrologický rajon 6250- Proterozoikum a paleozoikum v povodí přítoku Vltavy. Odtokové poměry jsou neměnné.

#### **Kvalita ovzduší**

Pro vyhodnocení stávající úrovně znečištění se v souladu se zákonem č. 201/2012 Sb. o ochraně ovzduší vychází z aktuálních map úrovně znečištění konstruovaných v síti 1x1 km. Tyto mapy obsahují v každém čtverci hodnotu klouzavého pětiletého průměru koncentrací pro jednotlivé znečišťující látky. Každoročně je zveřejňuje MŽP prostřednictvím ČHMÚ. Aktuálně jsou k dispozici data za roky 2009-2013.

V lokalitě hodnocené změny územního plánu je možné současnou kvalitu ovzduší vyhodnotit rovněž na základě projektu „Modelové hodnocení kvality ovzduší na území hl. m. Prahy (ATEM, 2013)“, který hodnotí znečištění ovzduší na území města v pravidelných dvouletých aktualizacích. Hodnocení je prováděno

## Z 2804/00 – Přeložka vlečky, Kyje, výrobní areál

pomocí modelových výpočtů v trojúhelníkové síti výpočetních bodů s krokem 300 m. Oproti mapám znečištění ČHMÚ, kde je možné zjistit pouze průměrnou hodnotu imisní koncentrace v prostoru o rozsahu 1x1 km, je dle tohoto podkladu možné získat přesnější údaje pro danou lokalitu včetně rozložení imisní zátěže podél hlavních komunikací. Tento model však není zpracován pro škodlivinu benzo(a)pyren, proto dále vycházíme z obou zdrojů.

Nejbližší měřicí stanice jsou severozápadním směrem cca 5 km v ulici Kolbenova, Praha 9 a jižním směrem za Štěrboholskou spojkou, v ulici Průmyslová, Praha 10. Údaje z těchto stanic však nejsou vypovídající pro lokalitu záměru. Terén je zde rovinatý.

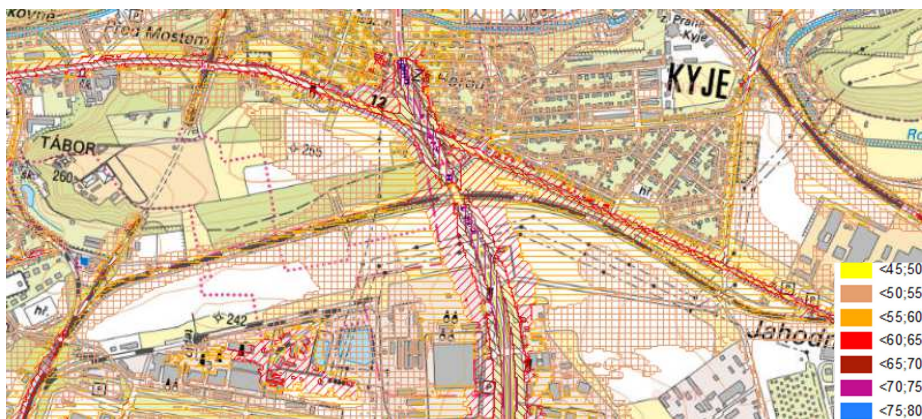
Přímo v prostoru navrhovaného záměru jsou v současné době splněny imisní limity pro průměrné roční koncentrace všech sledovaných látek (oxid dusičitý, suspendované částice frakce PM<sub>10</sub> a PM<sub>2,5</sub> a benzen) vyjma benzo(a)pyrenu, který je překračován prakticky na území celé Prahy. Imisní limit pro maximální denní koncentraci PM<sub>10</sub> je v lokalitě překračován s podlimitní četností.

Na základě uvedených hodnot je nutné lokalitu hodnotit jako imisně středně zatíženou.

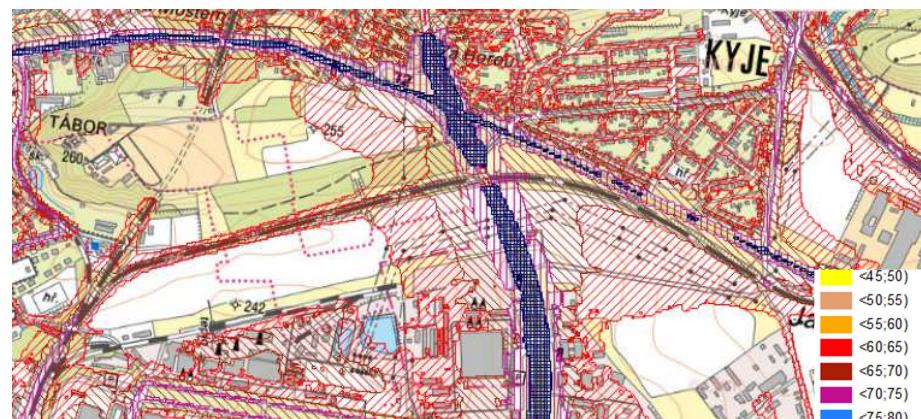
### **Hluková zátěž**

Záměr se nachází na okraji průmyslové zóny při ulici Průmyslová v těsném sousedství železniční vlečky. Dominantním zdrojem hluku v území je ulice Průmyslová.

Území řešené změnou územního plánu, s výjimkou bezprostředního okolí ulice Průmyslová, není v současnosti nadlimitně hlukově zatíženo a ani případná realizace změny 2804 s kumulativním působením okolních uvažovaných rozvojových záměrů na této skutečnosti nic nezmění. Vzhledem k charakteru řešeného území a vzdálenosti nejbližších hlukově chráněných objektů není předpokládán významný vliv změny na hlukovou situaci v okolí.

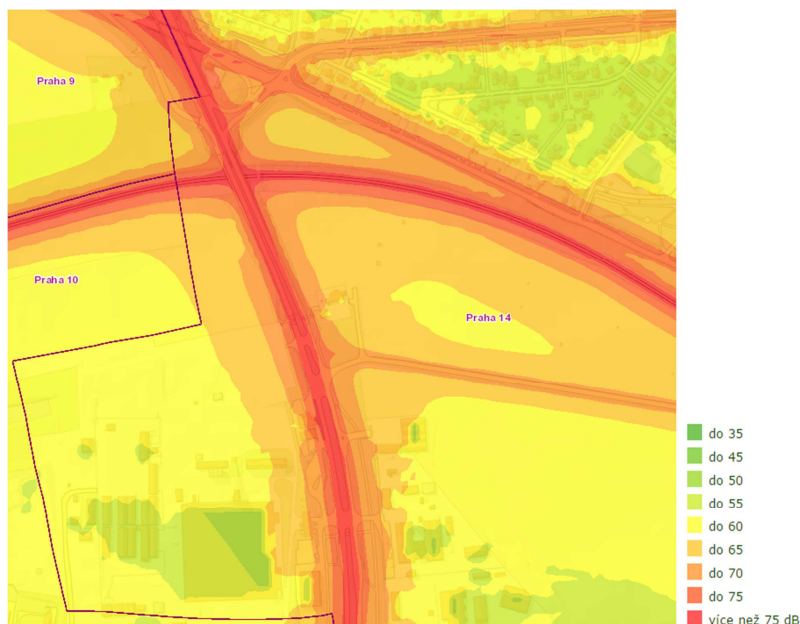


Strategická hluková mapa Prahy – hlukový ukazatel Ln (zdroj: Geoportál INSPIRE)

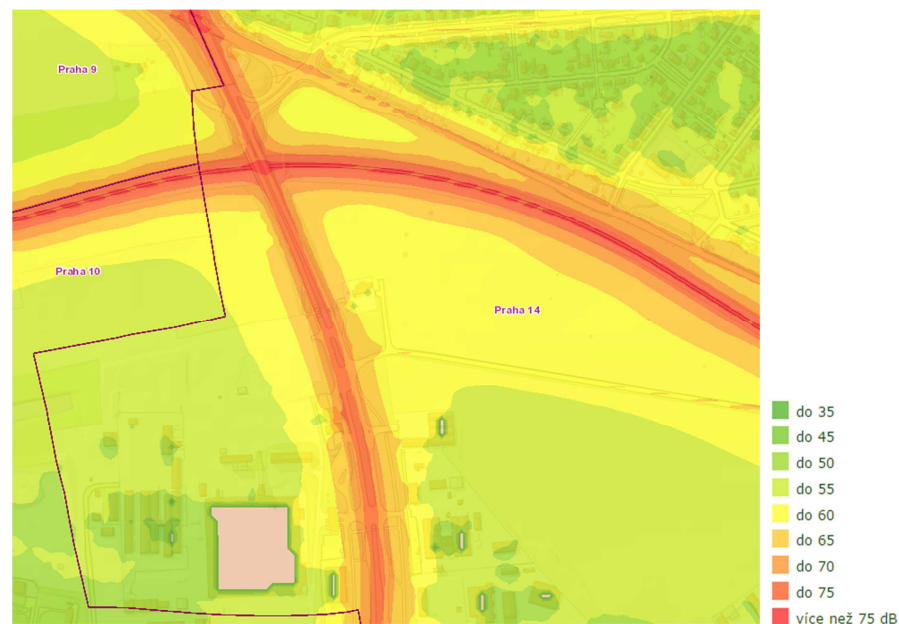


Strategická hluková mapa Prahy – hlukový ukazatel LdVn (zdroj: Geoportál INSPIRE)

## Z 2804/00 – Přeložka vlečky, Kyje, výrobní areál



**Stávající hluková situace – volné šíření hluku DEN (2011) (zdroj: Geoportál hl.m.Prahy)**



**Stávající hluková situace – volné šíření hluku NOC (2011) (zdroj: Geoportál hl.m.Prahy)**

### **Fauna a flóra, ochrana přírody a krajiny**

Zastoupení živočišných i rostlinných druhů v okolí lokality odpovídá geografickým poměrům a skutečnosti, že se jedná o území silně antropicky ovlivněné, výstavbou a intenzivní zemědělskou výrobou. Zvláště chráněné druhy rostlin a živočichů uvedené v přílohách vyhlášky MŽP ČR č. 395/1992 Sb., v platném znění, kterou se provádějí některá ustanovení zákona ČNR č. 114/1992 Sb., o ochraně přírody a krajiny, v platném znění, nejsou na dotčené lokalitě orgány ochrany přírody evidovány. Dotčenou lokalitu lze považovat ze zoologického hlediska za nepřilíš cenou a nehrozí tudíž narušením zájmů ochrany přírody v této oblasti. Při orientačním biologickém průzkumu v blízkém okolí záměru nebyly nalezeny žádné zvláště chráněné druhy rostlin ani živočichů.

Podle MORAVCE J., NEUHÄUSLA R. a kol. (1991) je pro danou lokalitu původní rostlinné společenstvo černýšová dubohabřina typická (*Melampyro nemorosi-Carpinetum primuletosum typicum* Passarge 1957). Původní rostlinné společenstvo se na dotčených pozemcích a okolí nedochovalo ani v reliktech.

Území nezasahuje do žádného zvláště chráněného území, přírodního parku, prvků ÚSES ani VKP. Řešené území se nachází v prostředí člověkem zcela pozměněném.

V městském prostředí odpovídající zájmovému území se vyskytují běžné druhy ptáků např. straka obecná (*Pica pica*), kos černý (*Turdus merula*), sýkora modřínka (*Parus caeruleus*), vrabec domácí (*Paser domesticus*), sýkora koňadra (*Parus major*), holub domácí (*Umba palumbus*), pěnice černohlavá (*Sylvia atricapilla*), pěnkava obecná (*Fringilla coelebs*) a hrdlička divoká (*Streptopelia turtur*).

## Z 2804/00 – Přeložka vlečky, Kyje, výrobní areál

Z faunistického hlediska není lokalita ničím výjimečná a není proto nutné ji z tohoto důvodu chránit. V okolí řešených ploch se nachází dostatečné zastoupení náhradních biotopů jako útočiště pro případně dotčené druhy obratlovců.

Řešené území není součástí žádného chráněného území, dle zákona č. 114/1992 Sb., o ochraně přírody a krajiny, v platném znění. Dotčený krajinný prostor, ve kterém má být záměr realizován, je determinován již existujícími výrobními stavbami. Okolní terén je vizuálně členěn lidskými sídly a dopravními stavbami. Krajinný ráz lokality se oproti stávajícímu mírně negativně změní zvýšením zastavěné plochy v areálu. Struktura krajiny v širším krajinném prostoru zůstane zachována.

### **Půda**

Změna vyvolá zábor ZPF pro zastavitelné plochy mimo zastavěné území, dojde ke změně ze záboru ZPF pro ZMK, na zábor pro DZ, jedná se tedy o změnu formální nikoli funkční (půda již byla určena k záboru platným ÚP). Změna se netýká pozemků určených k plnění funkce lesa. Předpokládán je zábor v rozsahu 0,1 ha půdy III. třídy ochrany BPEJ 2.26.11.

### *Shrnutí limitů využití území*

V území nebyly zjištěny žádné významné environmentální limity.

V místě záměru se nenachází žádné zvláště chráněné území podle zák. 114/1992 Sb., není zde vymezen přírodní park ani prvek ÚSES či VKP. V oblasti není registrován žádný významný krajinný prvek podle zák. 114/1992 Sb., přírodní park nebo prvek územní soustavy NATURA 2000. Změna nemění územní systém ekologické stability, zasahuje však celoměstský systém zeleně, který je redukován. Limity ochrany přírody nejsou změnou dotčeny. Změna vyvolá zábor ZPF vně zastavěného území, z nezastavitelné plochy pro zeleň /ZMK/ na zastavitelnou plochu /DZ/ pro dopravní stavbu o celkovém úhrnu 0,1 ha půdy ve III. třídě ochrany půdy. V místě záměru se nenachází území historického, kulturního nebo archeologického významu. Dle mapy s vyznačením starých ekologických zátěží na portálu CENIA v areálu ani v bezprostřední blízkosti není vedena žádná stará ekologická zátěž.

## Z 2804/00 – Přeložka vlečky, Kyje, výrobní areál

### Vyhodnocení pilířů udržitelného rozvoje

Environmentální pilíř												
Složka životního prostředí, sledovaná témata udržitelného rozvoje	1. obyvatelstvo, lidské zdraví			2. fauna, flóra, biodiverzita, ÚSES	3. půda a horninové prostředí	4. voda	5. ovzduší klima	6. hluk	7. Sídla, urbanizace		8. hmotné statky a kulturní dědictví včetně architektonického a archeologického dědictví	9. krajina, krajinný ráz
Referenční cíle životního prostředí	1.1 zlepšit kvalitu života obyvatel sídel a sociální determinanty lidského zdraví	1.2 podporovat environmentálně šetrné formy rekreace a zdravý životní styl	1.3 pomocí prevence chránit životní prostředí a obyvatelstvo před důsledky přírodních a antropogenních krizových situací	2.1 chránit ohniska biodiverzity a omezovat fragmentaci krajiny	3.1 omezovat nové trvalé záboru ZPF a PUPFL a chránit půdu jako základní složku životního prostředí s důrazem na zabezpečení jejich funkcí	4.1 posilovat retenční funkci krajiny a zlepšovat ekol. funkce vodních útvarů	5.1 snižovat znečištění ovzduší s důrazem na NOx a PM10	6.1 snižovat expozici hluku prostředky územního plánování	7.1 efektivním územním plánováním přispět k optimalizaci územního rozvoje sídel a ochraně přírody a krajiny	7.2 snižovat zatížení dopravní sítě v sídlech zejména tranzitní a nákladní silniční dopravou	8.1 chránit kulturní a architektonické dědictví	9.1 chránit krajinný ráz
<b>Z 2804/00</b>	<b>0</b>	<b>0</b>	<b>0</b>	<b>-1/B/dp</b>	<b>-1/B/dp</b>	<b>-1/B/dp</b>	<b>0</b>	<b>0</b>	<b>0</b>	<b>0</b>	<b>0</b>	<b>-1/B/dp</b>
<b>Komentář:</b>												
<p>Identifikovány negativní vlivy především v vymezených nových zastavitelných ploch na území dosud vedeném jako plochy volné, orná půda a izolační zeleň. Negativní vliv v důsledku zásahu do porostů podél železniční trati a s tím související negativní vliv na krajinný ráz a retenční funkce krajiny. Negativní vliv z hlediska záboru ZPF. Žádný z identifikovaných negativních vlivů nemá významné důsledky do ekologické stability území.</p> <p>Realizací změny dojde ke vzniku výrobního areálu nerušících funkcí a administrativy na okraji urbanizovaného prostoru Kyjí v sousedství obdobných funkcí v území. Z tohoto pohledu je tedy plocha lokalizována vhodně. Nicméně pro její vymezení je třeba přeložit sousedící plochu vymezené železniční vlečky, která se tak dostává do střetu s plochami s funkčním vymezením zeleně a rovněž je poměrně komplikovaně vedena v ochranném pásmu vodárenských zařízení a v ochranném a bezpečnostním pásmu VTL plynovodu. Z tohoto pohledu je její vymezení poněkud nesystémové. Nicméně konkrétní dopady do území budou mít vzhledem k tomu, že v okolí je dostatek jiné zeleně s krajinnotvornou i izolační funkcí a změna má celkově poměrně drobný charakter mírně negativní z hlediska menšího vyvolaného záboru půdy III. třídy ochrany a ovlivnění krajinného rázu v důsledku výstavby výrobně administrativního objektu, v území, které však má výrobní charakter a je predisponováno vedení dopravní a technické infrastruktury. Zásah do celoměstského systému zeleně má také pouze místní dopad bez vlivu na funkci tohoto systému včetně funkce izolační v daném prostoru. Negativní vlivy na životní prostředí jsou tedy provedením změny 2804 ÚP hl. m. Prahy akceptovatelné.</p>												
<b>Akceptovatelnost:</b>												
Akceptovatelné bez podmínek												
<b>Opatření pro předcházení, snížení nebo kompenzaci závažných negativních vlivů na životní prostředí:</b>												
Nejsou navrhována žádná opatření nad rámec podmínek využití ploch definovaných v územně plánovací dokumentaci.												

## Z 2804/00 – Přeložka vlečky, Kyje, výrobní areál

Ekonomický a Sociální pilíř udržitelného rozvoje										
Referenční cíle udržitelného rozvoje	Sociální pilíř					Hospodářský pilíř				
	1.1 Zvýšením nabídky kvalitního bydlení zastavit odliv ekonomicky aktivních obyvatel a podpořit omezení suburbanizace	1.2 Zajistit dostupnost sportovního využití v kvalitním prostředí	1.3 Chránit a rozvíjet možnosti rekreace v přírodním prostředí	1.4 Zlepšovat dostupnost a spektrum veřejné občanské vybavenosti	1.5 Pomocí technických a územně plánovacích opatření zlepšit kvalitu bydlení a bezpečnost obyvatel	2.1 Racionálně využívat možnosti rozvoje stávajícího urbanizovaného území při respektování jeho hodnot	2.2 Zabezpečit území pomocí rozvoje a optimalizace technické a dopravní infrastruktury	2.3 Zajistit prostorové možnosti pro rozvoj podnikání a zaměstnanosti při respektování environmentálního pilíře	2.4 Pomocí vhodných územně plánovacích opatření podpořit rozvoj cestovního ruchu	2.5 Efektivním územním plánováním přispět k optimalizaci sítě komerčních zařízení s respektováním životního prostředí
<b>Z 2804/00</b>	0	0	0	0	0	+1/B/dp	0	+1/B/dp	0	0
<b>Komentář:</b>										
Z hlediska udržitelného rozvoje pozitivní vliv především z hlediska ekonomického a sociálního pilíře udržitelného rozvoje, nedojde k významné disproporci rozvoje jednotlivých pilířů udržitelného rozvoje.										
<b>Akceptovatelnost:</b>										
Akceptovatelné bez podmínek.										
<b>Opatření:</b>										
Bez opatření										